



RAPPORT D'ACTIVITÉ 2025

LES ATELIERS DE L'AUDACE



LES
ATELIERS
DE
L'AUDACE

*Parce que dans la vie on peut manquer
de tout, mais pas d'Audace !*



Édito du Conseil d'Administration



Thomas Lejoille, Marie Bonnard, Samir Hali et Emmanuelle Touilloux

La vie, c'est comme une bicyclette, il faut avancer pour ne pas perdre l'équilibre, disait Einstein. Et voici une excellente synthèse de l'année 2025 aux Ateliers de l'Audace !

Cette année a été ponctuée de faits marquants :

Sur le premier semestre, l'absence puis le départ de la directrice-fondatrice, en raison de visions stratégiques divergentes avec le conseil d'administration, ont très fortement secoué l'association. Mais de nombreux échanges au sein des équipes, son remplacement temporaire par un manager de transition, puis l'arrivée d'une nouvelle directrice à l'été, ont permis à l'équipe de rester soudée et engagée dans sa triple mission sociale, écologique et économique.

Ainsi, l'activité de l'association s'est maintenue, et même consolidée au cours de l'année 2025. Cela nous a tout de même fait ressentir un fort besoin de réalignement, de redéfinition de notre projet associatif, et de travail sur notre vision stratégique. Ces chantiers sont prévus pour 2026, et pourront être assurés grâce au précieux soutien de la fondation Caritas France.

Par ailleurs, l'avancée dans notre processus d'intégration d'Emmaüs, ainsi qu'un financement sur 3 ans obtenu auprès du FSE, nous permettent de poser des bases solides pour l'avenir, et de continuer à avancer. Les défis restent nombreux : économiques, politiques, sociaux, mais nous restons motivés, entourés et outillés pour les affronter !

LES ATELIERS DE L'UDACE

Dream



GOOD ENERGY



$$A = \pi r^2$$



[Handwritten signature]



Sommaire

À PROPOS DES ATELIERS DE L'AUDACE	6
• L'association	6
• Ceux qui font les Ateliers de l'Audace au quotidien	8
RETOUR SUR L'ANNÉE 2025	12
• Impact 2025 en chiffres	12
• Les faits marquants de 2025	13
• Engagement social	14
• Engagement écologique	19
• Engagement pour une économie humaine	22
RAPPORT FINANCIER	27
PERSPECTIVES 2026	30
• Affirmer nos valeurs : modèle associatif et projet stratégique	31
• Intégrer le mouvement Emmaüs	32
• Développer notre offre à destination des professionnels	32
REMERCIEMENTS	36

À propos des Ateliers de l'Audace

Les Ateliers de l'Audace est une **association** lyonnaise agréée Atelier Chantier d'insertion et reconnue d'intérêt général. Nous accompagnons des personnes éloignées de l'emploi à travers un processus de formation adapté à chacun·e et dans l'objectif d'une **insertion professionnelle durable**. L'association **lutte contre l'exclusion** par la création d'emplois et d'activités solidaires. Notre action met en avant le vélo comme un moyen d'évolution sociale et sociétale et favorise l'accès à la mobilité douce à des publics exclus ou pénalisés.

Les Ateliers de l'Audace sont fondés sur 3 piliers indissociables :

Social

Favoriser le retour à l'emploi et à l'insertion sociale par un accompagnement adapté et un emploi qui a du sens.

Écologie

Anticiper et réduire les impacts écologiques de la filière vélo en pleine expansion et encourager une mobilité douce et accessible.

Économie

Proposer des services de réparations de proximité avec nos ateliers grand public : l'économie circulaire est au cœur de notre modèle.

Notre mission première est l'insertion professionnelle. **La mécanique cycle est un support de formation** qui permet de développer des savoirs de base, des compétences transférables et des aptitudes utiles dans de nombreux postes et secteurs. En parallèle, l'accompagnement socio-professionnel **donne le temps** à chacun·e de construire son projet, de travailler sur d'éventuels freins à l'emploi et de se tester en conditions réelles par des immersions en entreprises.

3 activités cohabitent au sein de nos ateliers :

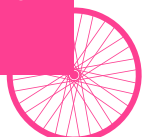


La réparation et l'entretien de tout type de vélos, pour particuliers et professionnels



La vente de vélos reconditionnés

Les ateliers mobiles de réparation pour grand public et professionnels



Le pari des Audacieux et des Audacieuses est d'être les pionnier-ère-s d'une économie nouvelle en faisant la preuve que :

- Performances sociales, économiques et écologiques sont réconciliables ;
- L'intérêt porté aux plus faibles n'exclut pas l'ambition ;
- La responsabilité peut être attrayante pour les personnes fragiles.

Nous réparons tous les vélos du plus ancien au plus moderne. En 2025, nous avons réparé plus de 4300 vélos. Les vélos sont pris en charge sans rendez-vous et réparés dans la semaine. En parallèle, nous reconditionnons des vélos comme véritable alternative au neuf.

Chez nous, 100 % des déchets vélos sont recyclés. Au-delà, l'association s'engage pour faciliter l'accès au vélo pour tous-tes : facteur d'émancipation sociale, d'accès à l'emploi et à l'appropriation des outils écologiques, le cycle est à la hauteur des enjeux auxquels nous faisons face.

Si le cycle n'émet pas de gaz à effet de serre pendant son utilisation, l'essor de son industrie a pourtant un réel impact environnemental. Pour mieux l'appréhender, il faut envisager l'ensemble du cycle de vie d'un vélo : l'économie circulaire est au cœur de notre modèle pour préserver nos ressources et notre environnement.

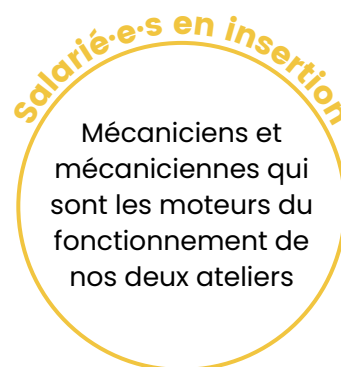
Les Ateliers de l'Audace, c'est donc une promesse : 100 % des vélos qui nous sont donnés ont une issue vertueuse - réparés, démontés ou recyclés. Plastiques, caoutchouc, métaux, consommables : 100 % de nos déchets cycles sont à ce jour comptabilisés, traités et recyclés. Nous promovons la réparation, la réutilisation et le recyclage (uniquement lorsque les autres alternatives ne sont pas possibles) des vélos et de leurs composants.



Ceux qui font les Ateliers de l'Audace au quotidien

En tant qu'**association**, nous sommes dotés d'un Conseil d'Administration (CA). La gouvernance est collégiale entre le Conseil d'Administration et l'équipe salariée permanente. **La participation des salarié-e-s en insertion est également au cœur de notre fonctionnement.**

Les Audacieux et Audacieuses qui font vivre notre association au jour le jour se partagent les missions de la manière suivante :



Gouvernance

Le Conseil d'Administration est composé des membres du bureau, à savoir président, vice-présidente, secrétaire et trésorière. Professionnels de l'insertion, du cycle ou encore de l'ESS, ils **définissent les orientations** de l'association, la représentent et **garantissent la cohérence du projet**. Le CA se réunit 2 fois par mois pour suivre les activités des ateliers.

Dans le cadre de notre intégration dans le mouvement Emmaüs France, deux membres d'honneur issus du mouvement siègent au CA. Ces personnes ont un rôle consultatif et peuvent donner leur avis sur la situation de l'association.

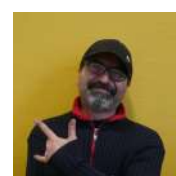
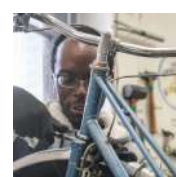
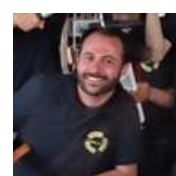
Équipe

Équipe de coordination

- La **directrice** : management de l'équipe permanente, pilotage général de l'association, de sa stratégie, de ses activités et des relations partenariales
- La **responsable administrative et financière** : gestion administrative, financière et RH de l'association, pilotage des relations aux entreprises (ateliers extérieurs)
- La **responsable développement** : définition et mise en œuvre des projets, appui à la directrice sur le pilotage de la stratégie de l'association et appui de l'équipe d'accompagnement dans sa structuration et son organisation fonctionnelle.

Équipe d'accompagnement des salarié-e-s en insertion

- Les **encadrant-e-s techniques d'insertion** : accompagnement professionnel des personnes en parcours d'insertion, formation à la mécanique cycle (théorie et pratique) en favorisant l'autonomie de travail et en adaptant le poste à chacun-e
- L'**accompagnatrice socioprofessionnelle** : accompagnement social et professionnel des personnes en insertion, via des entretiens individuels réguliers, des ateliers collectifs et formations, et en lien étroit avec les encadrant-e-s techniques. Elle aide les salarié-e-s à construire leurs projets professionnels et à lever les freins à l'embauche. Pour favoriser le maintien dans l'emploi, elle accompagne les salarié-e-s en insertion un an après leur sortie de nos ateliers.

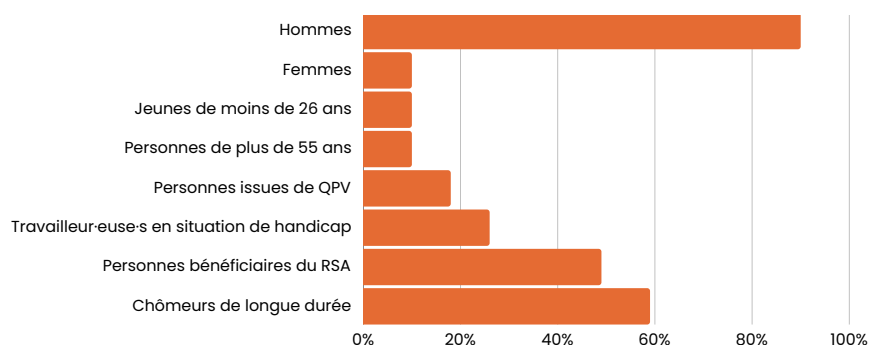


Les salarié·e·s en insertion

Le rôle des mécanicien·ne·s cycles est clé dans l'activité des deux ateliers de réparation, Lyon 3 et Lyon 6. Ce sont elles et eux qui reconditionnent les vélos à la vente, qui sont en charge de l'accueil et de la réparation des vélos client·e·s. Ils et elles peuvent également être amené·e·s à intervenir sur des animations hors les murs afin de représenter l'association.

Nous accueillons des personnes éligibles au Pass d'Insertion, valable deux ans. Les critères du Pass sont larges : (non-) maîtrise de la langue française, statut de réfugié·e, perception d'allocations, âge, niveau d'étude, lieu d'habitation (en Quartier Prioritaire de la Ville), situation de handicap ou inscription à France Travail de longue durée. Aux Ateliers de l'Audace, nos différences font nos richesses, et nous faisons tout pour être très, très riches. 😊

Nous accordons une attention particulière à offrir une chance à chacun·e. En 2025, 14 nouveaux salarié·e·s aux profils variés nous ont rejoints. Les métiers de mécanique cycle font encore l'objet d'a priori tentatives : il est difficile d'être attractifs auprès des femmes. Sur l'année, nous comptons dans nos effectifs 10 % de femmes et 90 % d'hommes. Nos efforts se concentrent sur l'évolution des mentalités et nous organisons régulièrement des visites découvertes avec des structures partenaires (CIDFF et Habitat et Humanisme par exemple).



PROFILS SOCIO-ÉCONOMIQUES DE NOS SALARIÉ·E·S

“ Les Ateliers de l'Audace ont été utiles pour me mettre dans le monde du travail, apprendre la mécanique et découvrir un métier que j'aime bien (c'est le seul métier non alimentaire que je fais et dans lequel j'ai envie de rester). ”

- Une salarié·e en insertion

“ Les Ateliers de l'Audace c'est vraiment nickel : le personnel encadrant technique, les bureaux, l'ASP, Bénédicte. ”

- Une salarié·e en insertion

Association des salarié-e-s à certaines décisions

Des réunions hebdomadaires de l'équipe permanente servent à aborder le fonctionnement des ateliers, échanger sur les projets en cours et acter collégalement certaines décisions opérationnelles.

Un certain nombre de décisions impactant les salarié-e-s en insertion font l'objet d'une consultation directe auprès d'eux lors de nos "Big Audace", réunions regroupant l'ensemble des salarié-e-s, permanents et en insertion.

Une fois par an a lieu l'Assemblée Générale de l'association. Ce temps permet de revenir sur l'année écoulée, de valider les comptes et le rapport d'activité (celui entre vos mains !) et d'envisager l'année à venir.

Nous avons également mis en place un comité "Sécurité et Prévention au Travail" qui réunit des salarié-e-s permanent-e-s et des salarié-e-s en insertion. C'est une instance dédiée aux questions de santé et de conditions de travail, qui permet aux salarié-e-s en insertion d'accéder à un espace de dialogue social.

Une position d'écoute et d'attention générale aux équipes est pratiquée aux Ateliers de l'Audace



Notre impact 2025

Chiffres clés

SOCIAL

62 %

de sorties dynamiques (vers l'emploi ou la formation qualifiante)



39

Salarié-e-s en parcours d'insertion



14

Entrées en parcours d'insertion en 2025



9

Périodes de mise en situation en milieu professionnel



10

Jeunes en parcours d'insertion



ENVIRONNEMENTAL

1626

Vélos récupérés, entièrement reconditionnés et revendus depuis 2020



4390

Vélos ont vu leur durée de vie prolongée en 2025 grâce à nos interventions



4603

Client-e-s uniques ont bénéficié d'un service 100 % éthique



689

Tonnes de Gaz à Effet de Serre évitées depuis nos débuts
1 Tonne de GES équivaut à un Aller-Retour en avion Paris-New-York



ATELIERS HORS LES MURS

21

Ateliers en entreprise



12

Sensibilisations à la lutte contre le vol de vélo



9

Ateliers de mobilité inclusive et solidaire



Faits marquants 2025

Une équipe qui a connu des bouleversements

Suite à des divergences de points de vue stratégiques avec le Conseil d'Administration, la fondatrice et directrice des Ateliers de l'Audace a quitté l'association au premier semestre 2025, ce qui a fortement bousculé la structure, la fondatrice l'ayant profondément marquée de son empreinte et de son énergie. C'est notamment grâce à elle que les Ateliers de l'Audace existent et ont un tel rayonnement.

Les équipes ont été consultées, un manager de transition a été sollicité et il a été collectivement décidé de poursuivre l'aventure des Ateliers de l'Audace. À l'été 2025, une nouvelle directrice a été recrutée et une attention particulière a été portée à son intégration ainsi qu'à l'accompagnement de cette transition auprès des salarié-e-s.

Au second semestre 2025, l'accent a été mis sur la consolidation et le renforcement de l'équipe de permanents, avec notamment la **réorganisation de l'équipe**, une nouvelle répartition des missions et la mise en place de **groupes d'analyse de la pratique**. Ceux-ci offrent aux encadrant-e-s techniques d'insertion et à l'accompagnatrice socio-professionnelle un espace pour réfléchir et échanger sur les problématiques qu'ils et elles peuvent rencontrer dans leur mission au plus proche des salarié-e-s en insertion. Dans la continuité de cette démarche, il est prévu qu'en 2026 l'accompagnatrice socio-professionnelle suive une **formation certifiante**. L'année 2025 aura plus que jamais montré la **capacité de résilience de l'équipe** des Ateliers de l'Audace !

Les Ateliers de l'Audace bientôt membres du Mouvement Emmaüs

En probation depuis l'été 2024, les Ateliers de l'Audace ont été audités par des bénévoles d'Emmaüs fin 2025. L'objectif de cet audit de probation est de faire le point sur la vie de l'association, son activité, ainsi que sur tous les pans de son fonctionnement et l'adhésion aux valeurs du Mouvement Emmaüs. Les auditeur-ice-s ont ainsi pu rencontrer et discuter avec les différentes parties prenantes de l'association. **L'intégration des Ateliers de l'Audace au Mouvement Emmaüs sera votée lors de leur Assemblée Générale de 2026.**

Un petit mot de Léa Genies, la marraine de notre association :

“ J'ai eu beaucoup de fierté et d'émotion à être marraine des Ateliers de l'Audace pendant leur période de probation. **C'est une association profondément humaine, portée par des personnes engagées, solidaires et animées par une véritable envie d'agir pour les personnes en situation de précarité.**

Cette période n'a pas été sans défis, mais j'ai été impressionnée par la force collective des équipes : des salariés investis, soutenus par un conseil d'administration présent et engagé, qui ont su rester soudés et avancer avec courage.

Je suis convaincue que la nouvelle direction et les équipes sauront faire vivre, avec cœur et exigence, les valeurs d'Emmaüs au quotidien, dans chacune de ses actions d'insertion et de réemploi. Je leur souhaite de tout cœur une très belle et longue aventure, et je continuerai à les suivre avec beaucoup d'affection. ”

Et un autre de Mary Vernet, qui nous accompagne pendant la période de probation :

“ Depuis mon premier contact, j'ai toujours été frappée par la bienveillance qui règne aux Ateliers. **On voit bien l'inclusion en action.** La petite séance d'échauffement en début de journée à laquelle tout le monde participe, par exemple. Le groupe a su **surmonter les difficultés** occasionnées par le départ de la fondatrice très charismatique et se stabiliser. Bonne continuation ! ”

ENGAGEMENT SOCIAL



Engagement social

L'insertion professionnelle

L'insertion professionnelle renvoie au processus qui permet à des personnes exclues du marché du travail de retrouver une situation professionnelle stable et valorisante.

En tant qu'Atelier Chantier d'Insertion (ACI), le premier objectif de l'association est de **lutter contre les inégalités dans l'accès à l'emploi**. Aujourd'hui, le monde du cycle représente une opportunité sociale historique qu'il nous faut saisir : celle du **choix** et de la **valeur**. Mécanicien·ne cycle est un métier où le sens est directement palpable, visible, il nous ancre. L'emploi n'est plus seulement une obligation, il redevient un sujet de désir, un véritable choix. Ce qui favorise aussi un retour à l'emploi durable.

Notre mission : faire de l'insertion l'outil de tous les possibles !

Nous accompagnons les salarié·e·s en insertion avec un parcours de formation adapté et encadré, leur permettant l'apprentissage de compétences techniques mais également celui des codes sociaux. Les "audacieux·ses" sont formé·e·s à la réparation, au reconditionnement, au réemploi, aux services associés à la pratique du vélo, à l'accueil et la relation clients. Ce vivier d'emplois non délocalisables est une opportunité d'insertion économique et sociale, promesse de stabilité et de sortie d'une précarité durable. **Nous luttons contre l'exclusion par la création d'emplois et d'activités solidaires**. Le cycle constitue un véritable moyen d'évolution sociale et sociétale, il favorise l'accès à la mobilité douce à des publics exclus ou pénalisés. **Plus de 200 personnes ont déjà été accompagnées depuis notre création en 2020.**

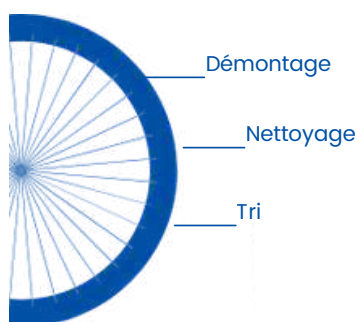


La formation et l'accompagnement socio-professionnel

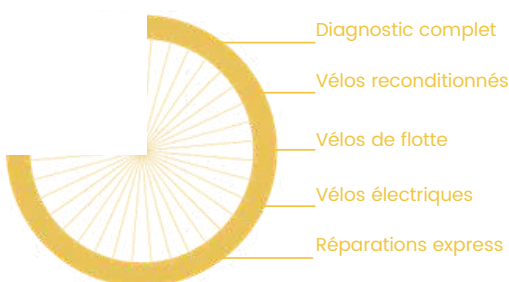
L'insertion professionnelle repose sur trois volets : la **formation**, l'**accompagnement** et l'**activité économique**. À leur arrivée aux Ateliers de l'Audace, les salarié·e·s en insertion n'ont pas forcément d'objectif professionnel dans le monde du cycle. Celui-ci est utilisé comme support d'apprentissage et de retour à l'emploi. **La mécanique cycle permet aux salarié·e·s de développer des savoirs de base, des compétences transférables et des aptitudes utiles dans de nombreux postes et secteurs**. La situation de production permet aux profils les plus éloignés de l'emploi de trouver progressivement du lien, du sens et peu à peu l'estime de soi.

Le parcours de formation à la mécanique cycle **alterne des phases pratiques et théoriques**. Il est organisé de manière modulaire et progressive. Tout commence par de vieux vélos qui nous sont donnés (par des particuliers, des entreprises...) : les salarié-e-s en insertion se familiarisent avec le cycle, apprennent à démonter des vélos pour en reconditionner de nouveaux. Ils et elles travaillent ensuite sur les vélos client-e-s à réparer. C'est à ce moment là du parcours qu'a lieu l'apprentissage de l'accueil client-e-s. Les salarié-e-s qui souhaitent rester dans le secteur du cycle terminent leur parcours de formation au sein de notre Bistro-Vélo à Lyon 6, où les conditions de travail sont très proches de celles d'un atelier vélo classique.

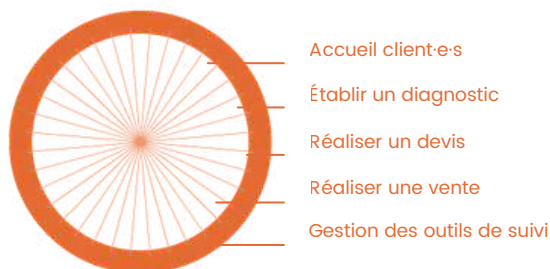
Module 1 : Initiation et basiques



Module 2 : Confirmation et spécificités - les réparations



Module 3 : Administratif et relation clientèle



2025 marque la **structuration de la formation** :

- Révision du programme de formation, élaboration de nouveaux supports de formation théoriques et pratiques, augmentation du temps dédié à la formation, amélioration du suivi et de l'évaluation des compétences ;
- Réagencement de l'espace de formation : disposition des établis favorisant l'intelligence collective et le partage entre pairs, ajout de panneaux pédagogiques pour apprendre à reconnaître les outils et les entretenir, mise en place d'une signalétique pédagogique dans l'atelier.

L'**accompagnement socio-professionnel** débute par un diagnostic des besoins qui débouche sur des objectifs définis conjointement entre le-a salarié-e et l'accompagnatrice socio-professionnelle.

Son action **va au-delà du domaine professionnel** : tout en conservant le lien avec les référent-e-s sociaux, l'accompagnatrice socio-professionnelle est amenée à intervenir régulièrement sur des sujets sociaux (logement, situation administrative, accès aux soins de santé...). Lorsqu'aucun suivi social ne pré-existe, nous orientons autant que possible vers les services d'assistance sociale de droit commun.

Aux Ateliers de l'Audace, la formation va au-delà des compétences techniques. En 2025, nous avons proposé aux salarié-e-s diverses formations telles que des cours de français (à raison de 3 h par semaine) et 12 ateliers collectifs (par exemple sensibilisation aux risques informatiques, initiation à la communication professionnelle, sensibilisation au harcèlement et à la discrimination, simulations d'entretiens d'embauche...).

L'objectif principal ? Lever les freins à l'emploi !

Bilan 2025

- 10 Rencontres employeurs
- 9 Périodes de mise en situation en milieu professionnel
- Soit 85 jours de stages pour 9 salarié-e-s en insertion
- 3 de ces stages ont débouché sur des sorties en emploi



En 2025, les salarié-e-s volontaires ont visité plusieurs entreprises :

- Décathlon Bron, magasin de sport ;
- Salon du 2 roues, regroupant plusieurs employeurs du monde du cycle et de la moto ;
- Cyclocity, filiale de JCDecaux dédiée à l'entretien des Vélo'v ;
- CycloCare, magasin de réparation de vélos à Villeurbanne ;
- Les vélos de Ben, atelier de personnalisation et réparation de vélos à Lyon ;
- Ultima Mobility, conception et production de vélos électriques ;
- ESAT Léon Fontaine, Etablissement et Service d'Aide par le Travail à Vaulx-en-Velin ;
- Job Dating au Grand Plateau avec Jogh, Cyclocity (Velo'V), Tournée Cycle et Vefaa ;
- Grand Plateau, tiers-lieu autour du vélo ;
- Célestin Nettoyage, service de nettoyage et d'entretien.

Un grand merci à toutes ces structures pour leur accueil !



Culture pour tous

Nous avons eu la chance de rejoindre en 2025 le programme "Culture pour tous", qui favorise l'accès à l'offre culturelle et sportive de tous les habitants. À travers les actions qu'il déploie, le dispositif œuvre pour l'insertion sociale et professionnelle des personnes en situation de fragilité. La culture est un droit, c'est aussi un outil de lutte contre les inégalités. Grâce à la billetterie solidaire de "Culture pour tous", plusieurs de nos salarié-e-s ont pu bénéficier de sorties culturelles en 2025, comme différents spectacles aux Nuits de Fourvière ou encore un match de football. Le prix n'est pas le seul frein à l'accès à la culture : certain-e-s de nos salarié-e-s en insertion n'osent pas se rendre seul-e-s dans des lieux ou événements culturels.

C'est pourquoi nous avons démarré ce partenariat par l'organisation d'une visite guidée du Théâtre des Célestins réunissant l'ensemble des salarié-e-s permanents et en insertion de l'association. Cette visite a permis une cohésion d'équipe ainsi que la découverte de manière inédite d'un lieu incontournable du patrimoine lyonnais, le contexte historique de sa construction, de sa rénovation, ainsi que toutes les coutumes et traditions autour du théâtre. Ce fut pour chacun-e l'occasion de pousser les portes d'un lieu culturel afin d'y trouver "sa place", et de se sentir légitime à l'investir, par la suite, en toute autonomie, ainsi que pour certain-e-s de travailler leur compréhension orale du français avec un vocabulaire plus spécifique.



La sortie des Ateliers

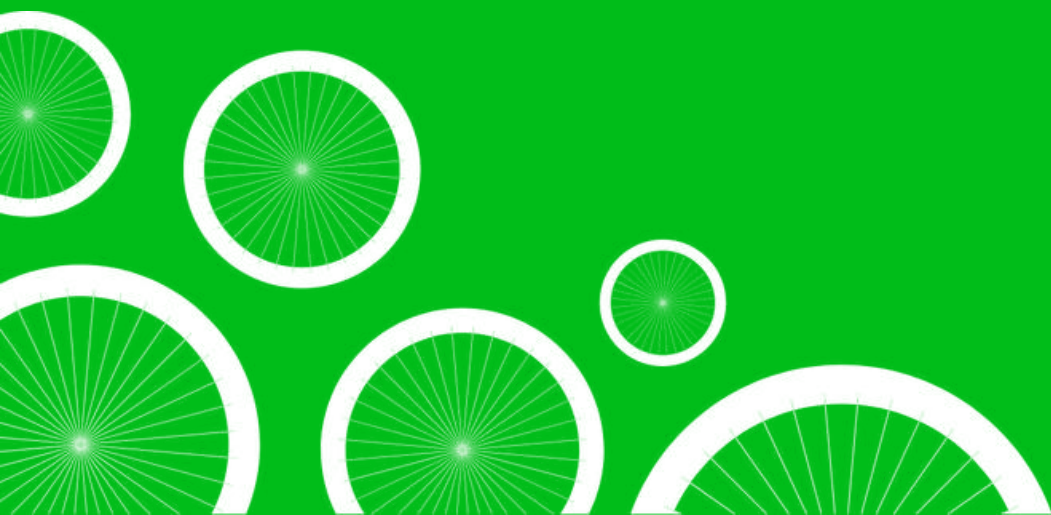
En 2025, Les Ateliers de l'Audace ont un **taux de sortie dynamique** (vers l'emploi ou la formation qualifiante) de **61.54 %**, un résultat supérieur à la moyenne régionale des SIAE (de 56 %). Sur **8 sorties dynamiques** en 2025, **3** ont été des sorties vers une structure du **monde du cycle**. Les sorties sans emploi ni formation témoignent de réalités diverses : problèmes de santé, difficultés personnelles, période d'essai interrompue...

Chaque sortie est unique : derrière des statistiques se cachent des réalités humaines variées et pour lesquelles le temps passé à l'association pose une brique dans leur parcours. Nous croyons que le passage aux Ateliers de l'Audace permet à chacune d'apprendre et d'avancer vers ses objectifs.

La sortie des Ateliers ne marque pas la fin de l'accompagnement. Notre accompagnatrice socio-professionnelle propose aux ancien-ne-s salarié-e-s de poursuivre le travail vers l'emploi pendant 1 an, quelle que soit la situation en fin de contrat. Elle assure un lien avec les employeurs et peut suggérer un entretien tripartite avec l'employeur dès l'intégration d'un-e de nos salarié-e-s pour garantir le maintien dans l'emploi.



ENGAGEMENT ÉCOLOGIQUE



Engagement écologique

L'économie circulaire, notre moteur pour un engagement environnemental concret !

Si la pratique du cycle est vertueuse pour la santé et l'environnement, produire de nouveaux vélos ne l'est pas. La filière du vélo s'inscrit davantage dans une course à l'innovation et à la production que dans la poursuite d'objectifs de circularité. Cela se traduit par des évolutions techniques et technologiques qui demandent de plus en plus de matières premières, de métaux rares et d'énergie, qui libèrent des composés organiques volatils et émettent des tonnes de CO₂. Chaque jour, nous découvrons des chiffres de plus en plus alarmants sur l'impact environnemental de l'industrie cycle : une étude de 2020 de l'ADEME estime que 30 000 tonnes de vélos sont jetées chaque année « dans les ordures ménagères résiduelles, les encombrants et les déchetteries » et finissent dans des cimetières de vélos à ciel ouvert alors même qu'ils présentent un très bon indice de réparabilité.

Aux Ateliers de l'Audace, on sait que chaque geste compte : réparer plutôt que jeter, recycler plutôt que produire du neuf... L'économie circulaire a toujours été au cœur de notre modèle. Il s'agit pour nous d'une mission à part entière, celle de préserver notre environnement ! Faire du vélo, oui, mais le faire bien.

Qu'est-ce que la REP ?

La Responsabilité Elargie des Producteurs est une loi qui vise à responsabiliser les producteurs tout au long du cycle de vie d'un vélo, de sa production à sa fin de vie. Le but de la REP est de réduire les impacts environnementaux et de promouvoir l'économie circulaire en contraignant les producteurs à prendre en charge la gestion des déchets et la fin de vie des produits qu'ils mettent sur le marché.

Réparation, réemploi, recyclage

L'humanité est arrivée à un carrefour où l'écologie est une priorité. Les Ateliers de l'Audace se veulent un lieu d'incubation où l'on teste jour après jour une matrice de plus en plus vertueuse sur un plan aussi bien écologique qu'humain. Aux Ateliers de l'Audace, nous faisons le choix du réemploi et cela se traduit très concrètement au quotidien. Lors de réparations de vélos, nos mécanicien·ne·s privilégient l'emploi de pièces d'occasion avec l'accord du client. Mais surtout, nous récupérons des vélos et les reconditionnons pour leur donner une nouvelle vie ! Notre impact écologique est reconnu par des acteurs majeurs au niveau national : l'ADEME qui nous accompagne depuis janvier 2022 et Ecologic, notre partenaire dans le cadre de la REP.

Depuis le début des Ateliers de l'Audace :

+ de 13000 vélos réparés

+ de 1600 vélos reconditionnés

689 tonnes de GES évitées !



Le circuit du réemploi aux Ateliers de l'Audace



Nous récupérons tous les vélos (dons de vélos dans tous les états, de la part de particuliers ou professionnels)

Les vélos sont triés

Vélos réparables
(bon ou mauvais état)

Ces vélos sont envoyés en réparation à l'atelier

Puis mis en boutique pour être revendus

Vélos non réparables

Les vélos sont entièrement démontés

Les pièces détachées réutilisables sont envoyées en atelier ou en boutique

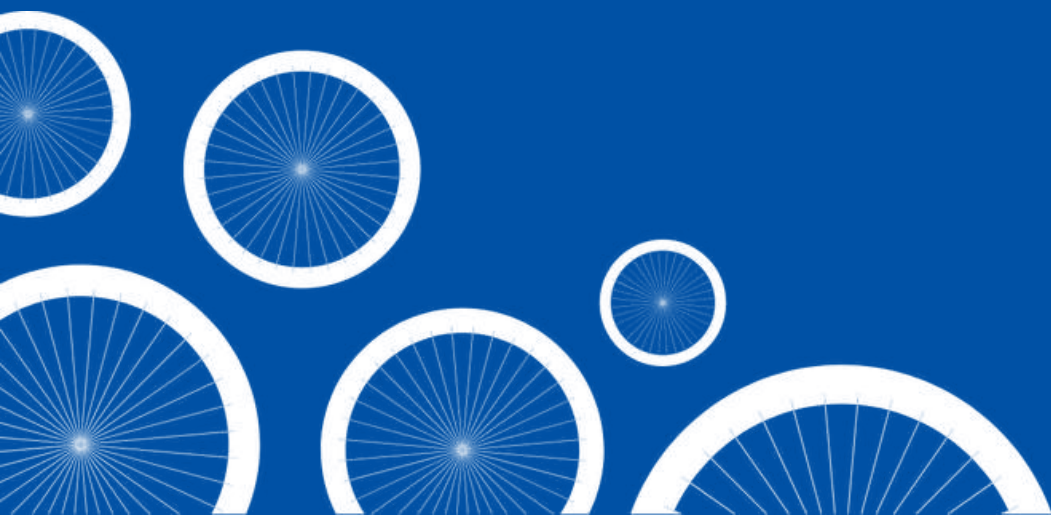
Les déchets sont collectés, triés par matières et recyclés



EcoLogic

100 % des vélos donnés ont une issue vertueuse : réparés, démontés ou recyclés. 100 % des déchets cycles (caoutchouc, plastique, métaux, consommables) sont comptabilisés, traités et recyclés. Ils sont de plus le principal moyen d'apprentissage des mécanicien-ne-s en formation.

**ENGAGEMENT
POUR UNE
ÉCONOMIE
HUMAINE**



Engagement pour une économie humaine

Nos services 100 % vertueux

Vente de vélos reconditionnés enfants et adultes

Réparation de tous vélos - service express possible

Marquage 'bicycode'

Vente d'accessoires

Prêt de vélos de courtoisie

Vente de pièces détachées

D'ici 2050, 100 000 emplois seront créés dans la filière cycle, selon le rapport parlementaire du député Guillaume Gouffier-Cha de février 2022. Aujourd'hui, nous constatons une tension autour des services de réparation qui s'explique par plusieurs raisons :

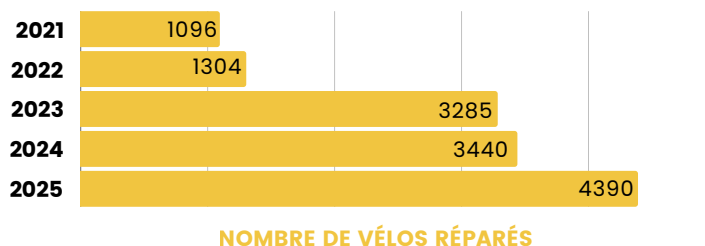
- Un manque de personnes qualifiées,
- La diversification des modèles de vélos qui exigent chacun des pièces et savoir-faire spécifiques avec pour conséquence un allongement des délais et des coûts de réparation,
- Un accès de plus en plus complexe aux pièces détachées (très majoritairement importées), particulièrement mis en exergue pendant la période du Covid-19.

Une réponse à une envie de consommer autrement

La fréquentation que nous connaissons aux Ateliers de l'Audace témoigne de l'adéquation de notre offre au besoin de service des citoyen-ne-s.

Les points forts de l'association selon nos client-e-s :

- La rapidité du délai de réparation de vélo : il faut compter en moyenne 5 jours pour une réparation (vs 2 semaines en moyenne dans les ateliers lyonnais) ;
- La proximité de l'atelier par rapport aux grandes enseignes parfois plus excentrées du centre-ville ;
- L'engagement social et environnemental de l'association.



NOMBRE DE VÉLOS RÉPARÉS

Nos services aux particuliers

Nos ateliers accueillent des client·e·s du mardi au samedi. La majorité de l'activité se concentre sur la révision et la réparation des vélos de particuliers.

La fréquentation des Ateliers a augmenté de 26 % entre 2024 et 2025. En 2025, nos deux ateliers ont été ouverts sur l'année complète pour la première fois. Nous voyons dans cette hausse de la fréquentation le **témoin de la qualité du travail effectué** et de la confiance qui nous est témoignée. Nous confier un vélo, c'est également accorder sa confiance à ceux et celles qui ont besoin d'être validé·e·s et leur permettre d'apprendre et de trouver un métier.

Cette augmentation de fréquentation nous a amenés à travailler sur nos processus pour ne pas faire peser la charge supplémentaire sur nos salarié·e·s et nous rapprocher des conditions d'emploi d'ateliers plus classiques.

En parallèle des réparations, les mécanicien·ne·s ont poursuivi le **reconditionnement de vélos**. Sur l'année, **186 vélos donnés ont été remis en état** et roulent à nouveau sur les routes.

Ils-elles en parlent mieux que nous

★★★★★ 4,7/5 (note Google)



Luc

Local Guide · 49 avis · 1 photo

★★★★★ il y a 8 mois

Equipe disponible et très sympathique. Marquage de vélo réalisé gratuitement et sans rendez-vous, ils ont même pris le temps de me donner quelques conseils. Il est clair que je reviendrai pour les entretiens.

Visité en août 2025



Chloé

Local Guide · 15 avis · 6 photos

★★★★★ il y a 8 mois

Je suis arrivée avec un boîtier de pédalier à changer, je suis repartie avec une fusée !

Merci pour vos conseils, votre travail hyper pro et efficace et pour les réglages supplémentaires qui ont donné un super coup de boost à mon vélo.

Visité en septembre 2025



Myriam

Local Guide · 13 avis · 4 photos

★★★★★ il y a 6 mois

Sans rendez-vous. Réparations rapides, soigneuses et bon marché. Prêt d'un vélo de courtoisie. Que demander de plus?

Visité en octobre 2025

En 2025, nous avons été agréés Bonus Répar !

Créé dans le cadre de la loi AGEC (loi Anti-Gaspillage pour une Economie Circulaire) par les acteurs de la filière Sport et Loisirs, le **label Bonus Répar** a pour objectif de lutter contre l'obsolescence programmée et d'inciter les Français à avoir une consommation écologiquement responsable. Ce label offre à nos clients une aide financière immédiate : 15 € de bonus dès 65 € TTC de réparation, et 30 € de bonus dès 120 € TTC de réparation.



Les ateliers mobiles pour les professionnels

Nous avons poursuivi l'activité de réparation de vélos et les initiations à la mécanique cycle au sein d'entreprises en 2025, avec **21 interventions** sur l'année. **Ce choix d'aller vers les entreprises est un véritable engagement dans la continuité du projet associatif.** Nos ateliers sont vecteurs de sensibilisation tant écologique que sociale. C'est l'occasion de créer des espaces de rencontres entre catégories de population qui n'ont pas l'habitude de se croiser : une belle opportunité de diminuer les peurs et les a priori des 2 côtés. Le développement des partenariats avec les employeurs fait partie de nos priorités pour les années à venir.

Nous proposons des **services sur mesure à destination des entreprises**, notamment :

- Révision et réparation sur site des vélos des salarié-e-s ;
- Animation d'ateliers de cohésion destinés à donner aux salarié-e-s les outils pour effectuer les réparations courantes et l'entretien de leurs vélos.

Nous avons des atouts que nous souhaitons continuer à mettre en avant :

- Nous proposons une **solution sur place pour lever les freins à la mobilité des salarié-e-s** en conciliant confort, sécurité et rapidité d'intervention.
- Rares sont les acteurs du vélo qui s'engagent **en faveur du réemploi et de la limitation des déchets.** Notre engagement est un argument de poids dans le choix des entreprises.
- Le **partenariat avec les Ateliers de l'Audace est porteur de sens** : nos ateliers sont l'occasion de créer une dynamique au sein des entreprises dans laquelle les mécanicien-ne-s transmettent leurs connaissances dans la convivialité.
- Nous avons une exigence particulière sur la **qualité des interventions.** Lors des réparations, les vélos sont systématiquement contrôlés par un-e encadrant-e technique.



Pour nos salarié-e-s, la participation aux ateliers mobiles est l'occasion d'être en contact avec de nouveaux publics tout en restant dans un cadre sécurisant. Ils permettent la découverte de nouveaux environnements de travail avec des exigences et un rythme différents. Certain-e-s se sont révélé-e-s dans la co-animation des initiations à la mécanique cycle et ont **gagné en confiance** dans leurs compétences en transmettant leurs connaissances.

Merci pour votre confiance !

LIRIS

CRÉDIT AGRICOLE

Harmonie mutuelle
GROUPE vyv

RATP Dev
LYON

Hôpital
Saint Joseph
Saint Luc



setec

Inria

ICF HABITAT

SNCF
IMMOBILIER

anses
agence nationale de sécurité sanitaire
alimentation, environnement, travail



RÉPUBLIQUE FRANÇAISE
Liberté
Égalité
Fraternité

ASP
Agence de Services
et de Paiement

Lutte contre le vol de vélo

Chaque année, environ **3 000 vélos sont déclarés volés à Lyon**. Il s'agit d'un des premiers freins à la pratique régulière du cycle. Dans le cadre d'un appel à projet lancé par la Métropole de Lyon en 2023, les Ateliers de l'Audace déploient des actions dans une dynamique collective avec les 4 autres lauréats.

En 2025, nous avons réalisé **12 actions de sensibilisation** sur les **bonnes pratiques pour prévenir le vol de son vélo** auprès des grands lyonnais. En parallèle, nos deux ateliers proposent **gratuitement le marquage Bicycode**. C'est comme une plaque d'immatriculation, mais pour son vélo ! L'objectif est de pouvoir faciliter la traçabilité des vélos notamment en cas de vol, les services de l'ordre ayant accès à un fichier national.



Vélo-école de la Métropole de Lyon

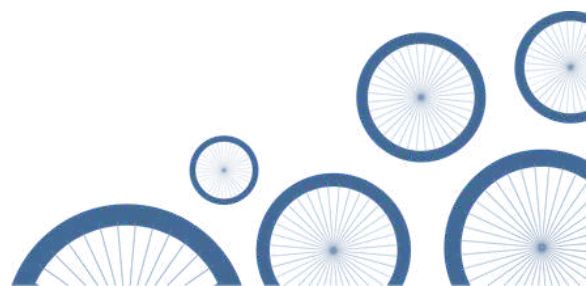


Pour apprendre ou réapprendre à faire du vélo, se familiariser avec son usage et mieux appréhender le partage de la rue, la vélo-école est un programme de formations théoriques et pratiques, proposé par plusieurs acteurs du cycle et porté par la Métropole de Lyon.

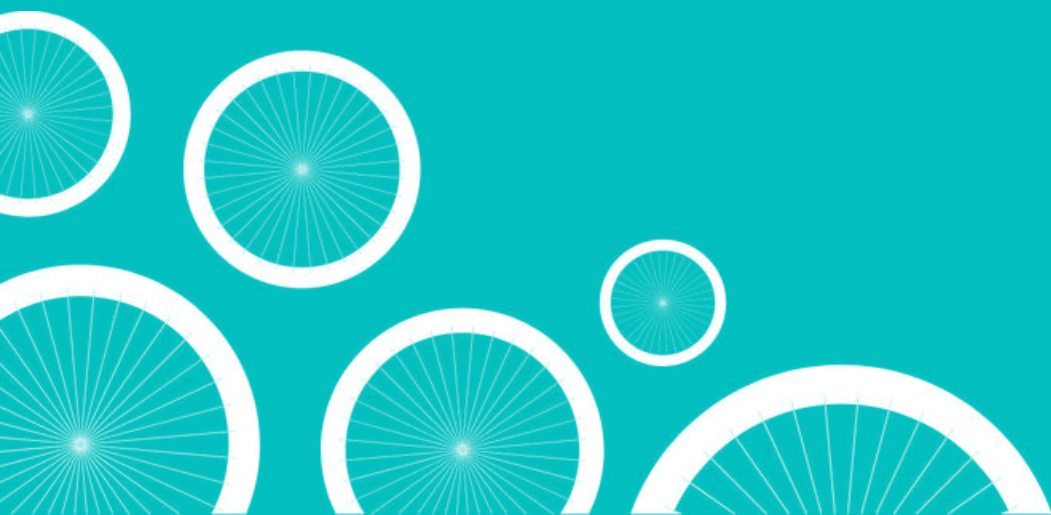
En 2025, nous avons animé **3 ateliers "Apprendre à entretenir son vélo"**, au cours desquels les participant-e-s acquièrent des connaissances fondamentales sur la mécanique vélo, notamment les diagnostics nécessaires pour rouler en toute sécurité, les entretiens de base et réglages à effectuer sur son vélo.

Vélo Égaux

Nous intervenons également dans le cadre du dispositif Vélo Égaux, un programme d'accompagnement dédié aux personnes en situation de précarité afin de rendre la **mobilité plus inclusive** et de promouvoir l'autonomie. Nous animons des modules "Initiation à la mécanique vélo" 2 à 3 fois par an.



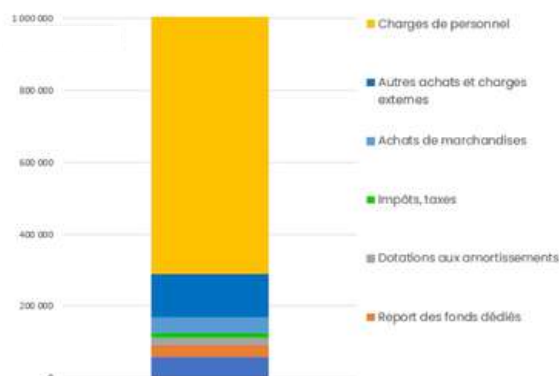
RAPPORT FINANCIER



Rapport financier

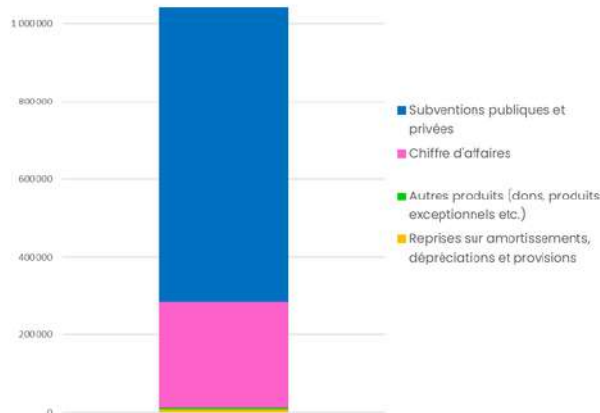
L'année 2025 se clôture avec un résultat excédentaire de 36 570 €, en hausse de 13 834 € vs 2024 en raison notamment d'une reprise de provision à hauteur de 8 000 €.

Charges



Nos charges sont principalement composées de charges de personnel, loyers, services extérieurs et achats, ce dernier comprenant le petit équipement et les consommables ou pièces pour réparer et reconditionner les vélos.

Produits



Nos produits sont composés de subventions (publiques et privées), du chiffre d'affaires des Ateliers (prestations auprès des client·e·s particulier·e·s et professionnel·le·s) et d'autres produits à la marge. Cette cinquième année d'exploitation montre une augmentation de la clientèle grâce à la pérennisation de l'emplacement au centre de Lyon, avec deux adresses ouvertes sur l'année complète. Depuis septembre 2025, nous sommes labellisés Bonus Repar, ce qui a eu un impact positif sur le panier moyen à l'atelier.

Respectant le cadre législatif des ACI, les subventions restent nos principaux produits. Les aides aux postes représentent notre subvention la plus importante, avec l'apport de la DDETS (Direction départementale de l'emploi, du travail et des solidarités) ainsi que la Métropole de Lyon. Les financeurs privés ont eu un impact décisif sur la clôture du budget.

66 %

de nos revenus proviennent
de subventions publiques

26 %

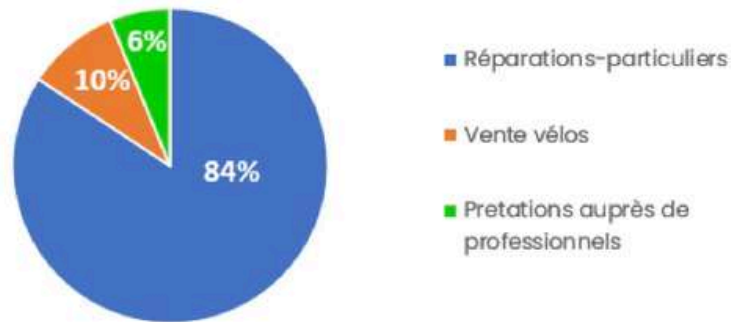
de nos revenus ont été générés par nos
activités de réparation et vente de vélo

7 %

de nos revenus sont issus
des subventions privées

1 % d'autres revenus : don, reprise provision etc.

Chiffre d'affaires Ateliers



De janvier 2025 à décembre 2027, les Ateliers de l'Audace bénéficient d'un financement du Fonds Social Européen !

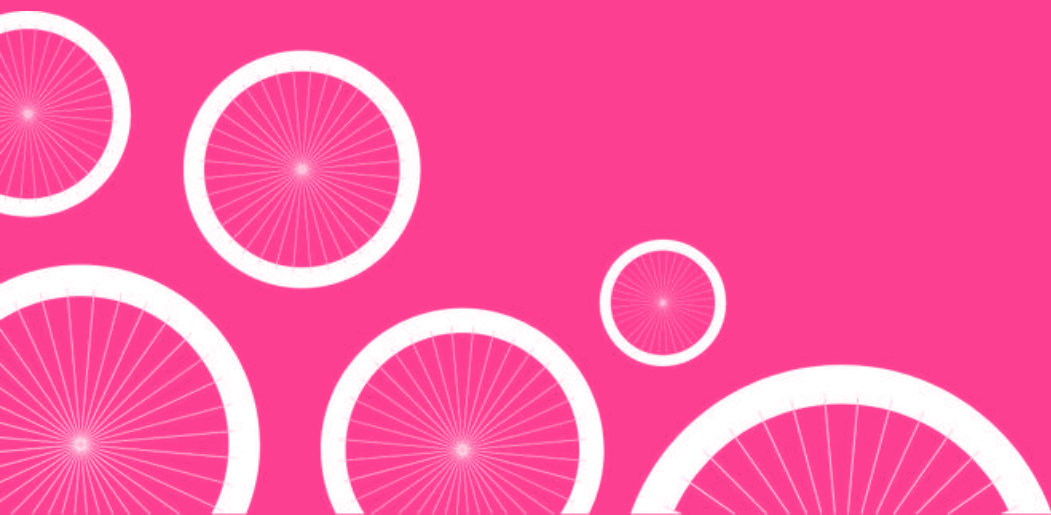
Le projet en question, "Un avenir désirable pour tous grâce au vélo !", a débuté en janvier 2025. À travers les actions d'accompagnement socio-professionnel et d'encadrement technique, l'objectif du projet est l'insertion professionnelle de salarié-e-s en insertion demandeurs d'emploi dans les métiers de diversification de l'industrie du vélo.

Grâce au co-financement de l'Union Européenne (370 000 € sur un budget total de 759 906,20 €), ces actions constituent de véritables leviers pour sécuriser les parcours et favoriser un retour durable à l'emploi.



Cofinancé par
l'Union européenne

**ET POUR
2026 ?**



Perspectives 2026

Affirmer nos valeurs : modèle associatif et projet stratégique

Suite aux mouvements internes survenus en 2025, notamment le départ de la fondatrice et le changement de direction qui s'est ensuivi, nous souhaitons renforcer et consolider ce qui fait la force de l'association en engageant une nouvelle phase de réflexion collective afin de redéfinir son avenir avec l'ensemble de l'équipe. L'année 2026 s'ouvre ainsi autour de deux axes majeurs de travail : la **consolidation du modèle associatif** et la définition de la **stratégie de l'association** pour les années à venir.

Grâce au soutien de la **Fondation Caritas France** via son **programme Acteurs de TransitionS**, nous allons être accompagnés par le cabinet **Indaba** sur la consolidation de notre projet associatif. L'intention est de définir la raison d'être, la mission et les valeurs des Ateliers de l'Audace, servant de guide pour les actions et décisions futures.

À l'issue de celui-ci, le plan stratégique élaboré collectivement, permettra de définir les éventuelles évolutions de notre modèle (hybridation, essaimage...) et les prochains axes de travail à court et moyen termes.

La **démarche** se veut **transversale** et **consultative**, intégrant l'ensemble des personnes qui font l'association au quotidien : salarié-e-s en insertion, équipe permanente et membres du Conseil d'Administration.

Une fois le plan stratégique établi, nous travaillerons à **étoffer notre Conseil d'Administration** avec des personnes expertes sur les sujets qui auront été définis comme prioritaires, avec le soutien de **Passerelles & Compétences**.

De belles perspectives pour 2026, 2027 et tant d'autres années à venir on l'espère ! 😊



Intégrer le mouvement Emmaüs

2025 est la seconde année de **probation des Ateliers de l'Audace** afin d'intégrer le **mouvement Emmaüs France**.

Depuis plus de 70 ans, le mouvement Emmaüs milite pour un monde plus juste. À travers un réseau d'associations, de communautés et de structures d'insertion, il propose à des personnes en situation de précarité un accompagnement global. Au sein du Mouvement, les activités sont variées — récupération, tri, revente, recyclage — mais l'objectif reste le même : permettre à chacun de retrouver une place digne dans la société.

Evidemment, ces engagements font écho à ceux des Ateliers de l'Audace : solidarité, travail comme levier d'émancipation, réemploi, et surtout, la conviction que chacun a un potentiel à révéler. Même combat, même vision : nous voulons prouver que l'insertion passe aussi par l'action concrète et collective. Ensemble, on ne change peut-être pas le monde en un jour, mais on y met clairement du cœur et des outils.

En probation depuis l'été 2024, nous avons été audités en décembre 2025. L'intégration des Ateliers de l'Audace au mouvement Emmaüs, branche Economie solidaire et Insertion, sera votée lors de l'Assemblée Générale 2026 d'Emmaüs France.

Un pas de plus pour l'association qui bénéficie désormais du soutien du Mouvement et en voit les bénéfiques chaque jour ! Merci aux membres du Mouvement pour leur accueil chaleureux.



Développer notre offre à destination des professionnels

Nous souhaitons **poursuivre** et **intensifier** nos **interventions au sein d'entreprises** car ces ateliers permettent :

- à des mondes qui se croisent de moins en moins de se rencontrer et donc de contribuer, à notre échelle, à changer le regard sur l'insertion et sur le monde de l'entreprise ;
- à nos salarié·e·s mécanicien·ne·s d'avoir l'occasion de sortir de leur zone de confort et ainsi de se rendre compte qu'ils et elles ont de réelles compétences, à valoriser dans un poste autre que mécanicien·ne s'ils et elles le souhaitent ;
- aux employeurs de promouvoir la mobilité douce auprès de leurs salarié·e·s et de garantir qu'ils et elles roulent en sécurité.

Nous proposons donc des **services sur mesure à destination des entreprises**, notamment :

- Révision et réparation sur site des vélos des salarié·e·s ;
- Animation d'un atelier de cohésion destiné à donner aux salarié·e·s les outils pour effectuer les réparations courantes et l'entretien de leurs vélos.

Remerciements

Entre réflexion et savoir-faire, il faut plus de 200 personnes pour faire... un simple tee-shirt. Combien de personnes pensez-vous qu'il faille pour faire les Ateliers de l'Audace ? C'est indénombrable.

Sans toute une incroyable chaîne de coopération, de solidarité et de persévérance, nous n'en serions pas là. Nos résultats sont peu communs mais ils vont de pair avec une mobilisation de toutes et tous réellement extraordinaires. Nous en sommes conscient·e·s et profondément reconnaissant·e·s.

La liste des personnes à citer est donc beaucoup trop longue pour cette page mais très sincèrement et au nom de toute l'équipe : merci du fond du cœur, pour tout !

Merci à nos financeurs et mécènes



Merci à nos partenaires pour l'insertion professionnelle



Merci à nos partenaires pour leur confiance



Les Ateliers de l'Audace sont membres-adhérents



-  45 rue de la Part Dieu, 69003 Lyon
18 quai Sarrail, 69006 Lyon
-  contact@ateliersdelaudace.fr
-  ateliersdelaudace.fr
-  09 83 73 08 17

-  Les Ateliers de L'Audace
-  [lesateliersdelaudace](https://www.facebook.com/lesateliersdelaudace)
-  [lesateliersdelaudace](https://www.instagram.com/lesateliersdelaudace)

*Parce que dans la vie on peut manquer
de tout, mais pas d'Audace !*

Crédits photo :

© Christophe RABINOVICI

© Jérémy CUENIN

© Bruno VERRIER

© Wu GUOYONG

© Métropole de Lyon - Anaïs MERCEY

